

แนวทางปฏิบัติ เพื่อผลลัพธ์ที่ดีทางสังคม สำหรับการพัฒนาแคมป์ที่พัก อาศัยคนงานก่อสร้าง



© Baan Dek Foundation / N. Taleh



An initiative implemented by Baan Dek Foundation in partnership with UNICEF and funded by the European Union

**BUILDING
SOCIAL IMPACT**

■ กิตติกรรมประกาศ

มูลนิธิเครือข่ายพัฒนาบ้านเด็กจดทะเบียนและทำงานร่วมกับภาคการก่อสร้างและอสังหาริมทรัพย์ในประเทศไทยอย่างใกล้ชิดตั้งแต่ปี 2553 วัตถุประสงค์ของมูลนิธิคือเพื่อช่วยเหลือพัฒนาปรับปรุงด้านการเข้าถึงบริการสาธารณะที่สำคัญและมาตรฐานการดำรงชีพในแคมป์ก่อสร้างของลูกจ้างและครอบครัว

แนวทางปฏิบัติฉบับนี้จัดทำขึ้นเพื่อสนับสนุนการดำเนินโครงการผลลัพธ์ทางสังคมในภาคการก่อสร้างและเป็นแนวทางให้บริษัทก่อสร้างรวมถึงนักพัฒนาและบริษัทอสังหาริมทรัพย์ที่เป็นพันธมิตรนำไปใช้ประโยชน์ ช่วยพัฒนาจริยธรรมของภาคการก่อสร้าง และส่งเสริมด้านความรับผิดชอบต่อสังคมขององค์กร (CSR) และประสิทธิภาพด้านสิ่งแวดล้อม สังคม และธรรมาภิบาล (ESG)

ดาวน์โหลดชุดข้อมูลอ้างอิงและชุดเครื่องมือของกรอบปฏิบัติการฉบับล่าสุด ซึ่งเป็นชุดเครื่องมือปฏิบัติสำหรับการพัฒนาปรับปรุงแคมป์ก่อสร้าง ได้ที่ buildingocialimpact.org

หมายเหตุ ชุดเครื่องมือของกรอบปฏิบัติการได้รับการปรับปรุงเป็นประจำทุกปีหรือตามความจำเป็น โดยปรับปรุงให้สอดคล้องกับคำแนะนำที่ได้รับจากภาคการก่อสร้างหรือผู้ลงทุนและ/หรือตามระเบียบข้อบังคับของประเทศและมาตรฐานสากล

ฉบับ 2.0 จัดทำโดยมูลนิธิเครือข่ายพัฒนาบ้านเด็ก ปี 2562-2566

ข้อมูลทางเทคนิคมาจากผู้พัฒนาอสังหาริมทรัพย์และบริษัทก่อสร้าง

มูลนิธิเครือข่ายพัฒนาบ้านเด็กมีความยินดีที่จะระบุถึง เมลิสสา แดง, แอริเอ็ท มิลเซทต์, สิริวิภา เทศวิเชียรชัย, ดิษยนันท์ เพชรม่วงใส, ธนาภรณ์ ออมทวีทรัพย์ และ เจมส์ เอ็คฟอร์ด สำหรับการร่วมประพันธ์แนวทางปฏิบัติเพื่อผลลัพธ์ที่ทางสังคมฉบับนี้

นิโคลา ครอสตา (ผู้ก่อตั้งมูลนิธิเครือข่ายพัฒนาบ้านเด็ก) เป็นผู้ชี้แนะแนวทางระดับยุทธศาสตร์ของโครงการนี้ตลอดทั้งโครงการ

นุรมา ตะละ (มูลนิธิเครือข่ายพัฒนาบ้านเด็ก) เป็นผู้จัดทำสื่อสิ่งพิมพ์ฉบับนี้เพื่อการเผยแพร่



An initiative implemented by Baan Dek Foundation in partnership with UNICEF and funded by the European Union

สิ่งตีพิมพ์ฉบับนี้ได้รับการสนับสนุนทางการเงินจากสหภาพยุโรป เนื้อหาในสิ่งพิมพ์นี้เป็นความรับผิดชอบของมูลนิธิบ้านเด็กแต่เพียงผู้เดียว และไม่จำเป็นต้องสะท้อนถึงความคิดเห็นของสหภาพยุโรป

สารบัญ

2

กิตติกรรมประกาศ

4

บริบท

ปัญหาและความท้าทาย

ร่วมสร้างโอกาส

ประโยชน์ต่อบริษัทก่อสร้าง

ประโยชน์ต่อนักพัฒนาอสังหาริมทรัพย์

7

กรอบปฏิบัติการ

9

เครื่องมือช่วยสำหรับนำกรอบปฏิบัติการไปใช้

แนวทางการเสริมสร้างผลลัพธ์ที่ดีทางสังคม

แบบสำรวจคุณภาพชีวิตภายในแคมป์

คู่มือแนะนำการปฏิบัติเพื่อผลลัพธ์ที่ดีทางสังคม

11

5 ขั้นตอนวิธีการใช้เครื่องมือ

1. ดาวน์โหลดเครื่องมือ

2. แชรเครื่องมือ

3. ตรวจสอบสถานะแคมป์

4. แผนปฏิบัติการ

5. ติดตามความคืบหน้าตามระยะเวลา

14

การนำชุดเครื่องมือนี้ไปใช้จะส่งผลดีต่อบริษัทอย่างไรบ้าง

แผนปฏิบัติการและแหล่งข้อมูลที่แนะนำ

16

ภาคผนวก

ข้อมูลสำรวจ

กฎหมายและการปฏิบัติ



บริบท ■

ปัญหาและความท้าทาย
ร่วมสร้างโอกาส
ประโยชน์ต่อบริษัทก่อสร้าง
ประโยชน์ต่อนักพัฒนา
อสังหาริมทรัพย์

■ ความสำคัญของโครงการ เพื่อผลลัพธ์ทางสังคม

ความท้าทายทางสังคม

ประเทศไทยมีเด็กพลัดถิ่นอาศัยอยู่ประมาณ 500,000 คน (แบ่งเป็นเด็กผู้ไร้สัญชาติ 200,000 คนและเด็กซึ่งเป็นบุตรของแรงงานพลัดถิ่น 300,000 คน) แรงงานข้ามชาติที่จดทะเบียนในประเทศไทยทำงานในภาคการก่อสร้างคิดเป็นสัดส่วน 21.4% โดยข้อมูลของกระทรวงแรงงาน (ณ เดือนกรกฎาคม 2562) มีแรงงานข้ามชาติจำนวน 600,000 คนที่ทำงานในภาคส่วนนี้ ข้อมูลขององค์การแรงงานระหว่างประเทศ (ILO) ระบุว่า มีลูกจ้างในภาคการก่อสร้าง 44.5% ถูกว่าจ้างอย่างไม่เป็นทางการและไม่ได้รับการคุ้มครองทางสังคมในทุกรูปแบบ

เนื่องจากภาคการก่อสร้างมีการจ้างงานทั้งชาวไทยและแรงงานข้ามชาติขนาดใหญ่ที่สุดภาคส่วนหนึ่ง ทำให้มีเด็กหลายพันคนต้องอาศัยอยู่กับพ่อแม่ในบ้านพักลูกจ้างชั่วคราวในแคมป์ก่อสร้าง ทั้งเด็กที่พลัดถิ่นมากับพ่อแม่หรือเด็กที่เกิดในประเทศไทย เนื่องจากลักษณะของแคมป์ของลูกจ้างก่อสร้างขึ้นเป็นการชั่วคราว ทำให้สภาพความเป็นอยู่ไม่ค่อยปลอดภัย ไม่ถูกสุขอนามัย และขาดสิ่งอำนวยความสะดวกต่าง ๆ อีกทั้งในหลายกรณีฝ่ายบริหารจัดการของบริษัทรับเหมาก่อสร้างนั้นยังขาดความตระหนักรู้เกี่ยวกับสภาพแคมป์ลูกจ้าง

ลูกจ้างและลูกจ้างอาจประสบปัญหาในการเข้าถึงบริการด้านสุขภาพ การศึกษา และบริการทางสังคม สาเหตุของการเข้าไม่ถึงซึ่งบริการดังกล่าวเกิดจากการคุ้มครองแรงงานข้ามชาติและครอบครัวที่ยังมีช่องว่างอยู่ ได้แก่ การขาดเอกสารประกอบการทำงาน อุปสรรคด้านภาษา และผลจากความจำเป็นที่ต้องย้ายถิ่นฐานอยู่บ่อยครั้งเนื่องจากระยะเวลาของโครงการก่อสร้างมีลักษณะสั้น เด็กพลัดถิ่นที่อาศัยอยู่ในแคมป์จึงเสี่ยงที่จะเผชิญกับความรุนแรง การถูกทอดทิ้ง และการถูกแสวงประโยชน์เป็นอย่างยิ่ง และการขาดเอกสารประกอบการทำงานและข้อจำกัดหรือการเข้าเรียนในโรงเรียนไม่ได้เป็นปัจจัยทำให้ความเสี่ยงเหล่านี้รุนแรงขึ้นอย่างมีนัยสำคัญ

ร่วมสร้างโอกาส

ตลอดระยะเวลา 10 ปีที่ผ่านมา มูลนิธิเครือข่ายพัฒนาบ้านเด็กได้สร้างความสัมพันธ์กับชุมชนแคมป์ก่อสร้างและทำงานร่วมกันอย่างใกล้ชิดกับบริษัทก่อสร้าง โดยมีวัตถุประสงค์เพื่อให้ความช่วยเหลือด้านการคุ้มครองเด็กโดยตรง และช่วยให้ชุมชนแคมป์ก่อสร้างเข้าถึงบริการสาธารณะและพัฒนาปรับปรุงสภาพความเป็นอยู่โดยรวมของผู้พักอาศัยในแคมป์

ปี 2559 มูลนิธิเครือข่ายพัฒนาบ้านเด็กริเริ่มความร่วมมือกับยูนิเซฟ ประเทศไทย เพื่อพัฒนาปรับปรุงมาตรฐานทางสังคมของภาคการก่อสร้างโดยรวมอย่างเป็นระบบ โดยได้รับความร่วมมือจากภาคการก่อสร้างและอสังหาริมทรัพย์ ต่อมาปี 2561 มูลนิธิเครือข่ายพัฒนาบ้านเด็กและยูนิเซฟได้เผยแพร่รายงานการศึกษาเรื่อง “สร้างสรรค่อนาคตประเทศไทยเกื้อหนุนชีวิตเด็กในแคมป์ก่อสร้าง” ซึ่งศึกษาเกี่ยวกับช่องโหว่ต่าง ๆ ที่เด็กในแคมป์ก่อสร้างต้องเผชิญ

รวมถึงแนวปฏิบัติที่ดีของบริษัทก่อสร้าง พร้อมกับระบุแนวทางแก้ไขปรับปรุงสภาพความเป็นอยู่ในแคมป์ รายงานฉบับดังกล่าวได้ก่อให้เกิดการจัดทำกรอบปฏิบัติการประกอบด้วยประเด็นสำคัญ 12 ด้าน และแบ่งกลุ่มออกเป็น 4 หัวข้อหลัก (ได้แก่ โครงสร้างพื้นฐาน สุวีถีการและบริการ สุขภาพ และการศึกษา) อันเป็นแนวทางปฏิบัติให้แก่บริษัทต่าง ๆ ในการปรับปรุงมาตรฐานทางสังคม

กรอบปฏิบัติการนำเสนอหนทางการพัฒนาปรับปรุงชีวิตความเป็นอยู่และอนาคตของเด็กหลายหมื่นคนในประเทศไทยที่มีความเรียบง่ายและค่าใช้จ่ายน้อย โดยประมาณการว่า เงินทุกบาทที่ใช้จ่ายในแคมป์ก่อสร้าง จะสร้างผลตอบแทนคืนมาในแง่ของมูลค่าทางสังคมที่มีต่อผู้ที่อาศัยอยู่ในแคมป์มากถึง 7 บาท

ประโยชน์ต่อบริษัทก่อสร้าง

การนำกรอบปฏิบัติการมาปฏิบัติใช้ไม่เพียงแต่จะทำให้บริษัทสามารถสร้างผลลัพธ์อันดีให้เกิดขึ้นกับอนาคตของเด็กและสังคมในวงกว้างเท่านั้น แต่ยังสามารถช่วยทำให้ผลประโยชน์การดำเนินงานดีขึ้นด้วย ตัวอย่างรายการผลประโยชน์ที่บริษัทที่ริเริ่มการพัฒนาปรับปรุงทางสังคมสามารถรายงานให้กับลูกค้าของตนรับทราบมีดังนี้

- การธำรงรักษาบุคลากรด้านแรงงานดีขึ้น
- ความรับผิดชอบเกิดอุบัติเหตุในแคมป์ลดลง
- ความเสี่ยงโรคติดต่อภายในและพื้นที่โดยรอบแคมป์ลดลง
- สุขภาพและความเป็นอยู่ที่ดีของลูกจ้างพัฒนาดีขึ้น ซึ่งทำให้ผลผลิตจากการทำงานเพิ่มขึ้น
- ความเสี่ยงด้านชื่อเสียงลดลงด้วยการปรับปรุงด้านการคุ้มครองทางสังคมของลูกจ้างและเด็ก
- ผลกระทบต่อสิ่งแวดล้อมได้รับการพัฒนาปรับปรุงให้ดีขึ้น ซึ่งอาจเพิ่มโอกาสให้มีการอนุมัติการประเมินผลกระทบสิ่งแวดล้อม (EIA) ของโครงการก่อสร้างขนาดใหญ่
- ผลคะแนนในรายชื่อหุ้นยั่งยืน Thailand Sustainability Investment (THSI) กรอบการรายงานความยั่งยืน Global Reporting Initiative (GRI) และ/หรือการดำเนินธุรกิจอย่างยั่งยืนโดยคำนึงถึงสิ่งแวดล้อม มีความรับผิดชอบต่อสังคม และมีการบริหารงานตามหลักบรรษัทภิบาล (ด้านสิ่งแวดล้อม, Social and Governance - ESG) ซึ่งเป็นการจัดทำรายงานที่แสดงให้เห็นถึงความยั่งยืนของบริษัทและดึงดูดลูกค้าและการลงทุน
- นอกเหนือจากรายการที่แสดงให้เห็นถึงผลตอบแทนจากการลงทุน (ROI) ในเชิงบวกแล้ว ยังมีอัตราส่วนผลตอบแทนทางสังคมจากการลงทุน (SROI) 1:7 –โปรดดูข้อมูลเพิ่มเติมที่เว็บไซต์ buildingsocialimpact.org

ประโยชน์ต่อนักพัฒนาอสังหาริมทรัพย์

นักพัฒนาอสังหาริมทรัพย์คือกลุ่มคนที่มีศักยภาพสำคัญในการพัฒนาปรับปรุงผลลัพธ์ทางสังคมและความยั่งยืนของภาคการก่อสร้างผ่านความสัมพันธ์ที่ตนมีกับผู้รับเหมา การกระตุ้นให้ผู้รับเหมาปรับใช้และนำกรอบปฏิบัติการมาใช้เป็นส่วนหนึ่งของสัญญารับเหมาก่อสร้างยังช่วยให้นักพัฒนาอสังหาริมทรัพย์ยังสามารถพัฒนาปรับปรุงความยั่งยืนและการจัดอันดับ ESG ในตลาดหลักทรัพย์แห่งประเทศไทย ดึงดูดการลงทุนจากต่างประเทศ เพิ่มความสามารถทางการตลาด และลดความเสี่ยงด้านชื่อเสียงได้อย่างมากด้วย

■ กรอบปฏิบัติการ

12 ปฏิบัติการสำคัญที่สร้างความแตกต่าง



■ กรอบปฏิบัติการ

12 ปฏิบัติการสำคัญที่สร้างความแตกต่าง

กรอบปฏิบัติการประกอบด้วยประเด็นสำคัญ 12 ประการที่สร้างผลลัพธ์ต่อเด็กและลูกจ้างที่อาศัยอยู่ในแคมป์ก่อสร้าง โดยแบ่งออกเป็น 4 สาระสำคัญ ได้แก่ โครงสร้างพื้นฐาน สวัสดิการและบริการ สุขภาพ และการศึกษา

 โครงสร้างพื้นฐาน	 <ol style="list-style-type: none">1 ปรับปรุงสภาพแวดล้อมที่อยู่อาศัยให้มีความปลอดภัยมากขึ้น2 มีระบบจัดการของเสียที่ดีขึ้น มีน้ำสะอาด สุขาภิบาล และสุขอนามัย3 สร้างโอกาสและพื้นที่สำหรับมีปฏิสัมพันธ์และเล่นกับเด็กอื่น
 สวัสดิการและบริการ	 <ol style="list-style-type: none">4 ความรู้เกี่ยวกับกฎปฏิบัติและมาตรการป้องกันภายในแคมป์5 ให้การสนับสนุนด้านเอกสารและการเข้าถึงบริการต่าง ๆ6 มีพัฒนาการทางสังคมและชีวิตความเป็นอยู่ที่ดีขึ้น
 สุขภาพ	 <ol style="list-style-type: none">7 สนับสนุนการเข้าถึงวัคซีน8 สนับสนุนการเข้าถึงบัตรประกันสุขภาพ9 สนับสนุนการให้ความรู้เกี่ยวกับสุขภาพพื้นฐานและการปฏิบัติ
 การศึกษา	 <ol style="list-style-type: none">10 สนับสนุนการเตรียมตัวเพื่อเข้าสู่ระบบการศึกษาในโรงเรียน11 สนับสนุนการลงทะเบียนเข้าเรียนในโรงเรียน12 การสนับสนุนเกี่ยวกับโรงเรียนผ่านการศึกษาจากระบบ

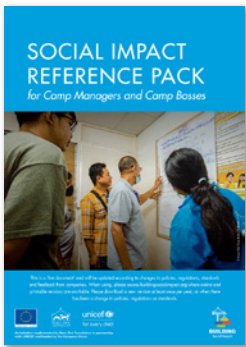


© Baan Dek Foundation/N. Taleh

เครื่องมือช่วยสำหรับนำ กรอบปฏิบัติการไปใช้

แนวทางการเสริมสร้างผลลัพธ์ที่ดีทางสังคม
แบบสำรวจคุณภาพชีวิตภายในแคมป์
คู่มือแนะนำการปฏิบัติการ
เครื่องมือออนไลน์

เครื่องมือช่วยสำหรับนำ กรอบปฏิบัติการไปใช้



แนวทางการเสริมสร้างผลลัพธ์ที่ดีทางสังคม

แนวทางนี้จัดทำโดยมูลนิธิบ้านเด็กฯ ซึ่งจะทำให้เห็นภาพรวมของปัญหา และขั้นตอนทั่วไปของการใช้เครื่องมือและการดำเนินการตามกรอบปฏิบัติการสำหรับผู้บริหารของบริษัทก่อสร้างและผู้พัฒนาอสังหาริมทรัพย์ แนวทางการเสริมสร้างผลลัพธ์ที่ดีทางสังคมนี้ได้มีการอ้างอิงที่ครอบคลุมถึงกฎหมายและหลักสิทธิเด็ก

แบบสำรวจคุณภาพชีวิตภายในแคมป์

แบบสำรวจคุณภาพชีวิตให้ข้อมูลในเชิงภาพรวม และเป็นเครื่องมือสำคัญที่ทางผู้จัดการแคมป์และหัวหน้าแคมป์สามารถใช้เพื่อประเมินผลภายในแคมป์พักของตนเอง ว่า แคมป์พักของพวกเขาขึ้นสอดคล้องกับมาตรฐานของกรอบปฏิบัติการหรือไม่ และข้อมูลที่ปรากฏในเครื่องมือนี้จะแสดงถึงแผนปฏิบัติการพร้อมกับมาตรการการแก้ไขปัญหาต่างๆ สำหรับแบบสำรวจคุณภาพชีวิตภายในแคมป์และข้อมูลทั้งหมดที่บันทึกลงในเครื่องมือจะถือเป็นความลับของบริษัท และไม่มีการแบ่งปันข้อมูลใด ๆ นอกเหนือจากตัวเครื่องมือเอง

คู่มือแนะนำการปฏิบัติการ

ในขณะที่แบบสำรวจคุณภาพชีวิตให้คำแนะนำเกี่ยวกับข้อที่ต้องปฏิบัติสำหรับฝ่ายดูแลแคมป์ (ผู้จัดการแคมป์และพ่อบ้าน) ที่ต้องดำเนินการปรับปรุงแคมป์ของตน คู่มือแนะนำการปฏิบัติการนี้จะแสดงรายละเอียดเพิ่มเติมรวมถึง กระบวนการที่ละขั้นตอนสำหรับเจ้าหน้าที่ที่ต้องดำเนินการตามแผนปฏิบัติการหลังจากการใช้แบบสำรวจคุณภาพชีวิต

เครื่องมือออนไลน์

ผู้ใช้สามารถเข้าถึงเครื่องมือทั้งหมด รวมไปถึงข้อมูลต่างๆ ที่กล่าวไว้ข้างต้นได้ที่ buildingsocialimpact.org

¹ <https://sdgs.un.org/goals>, เข้าถึงข้อมูล 08/2020, aligned to Sustainable Impact Index of ESG performance index

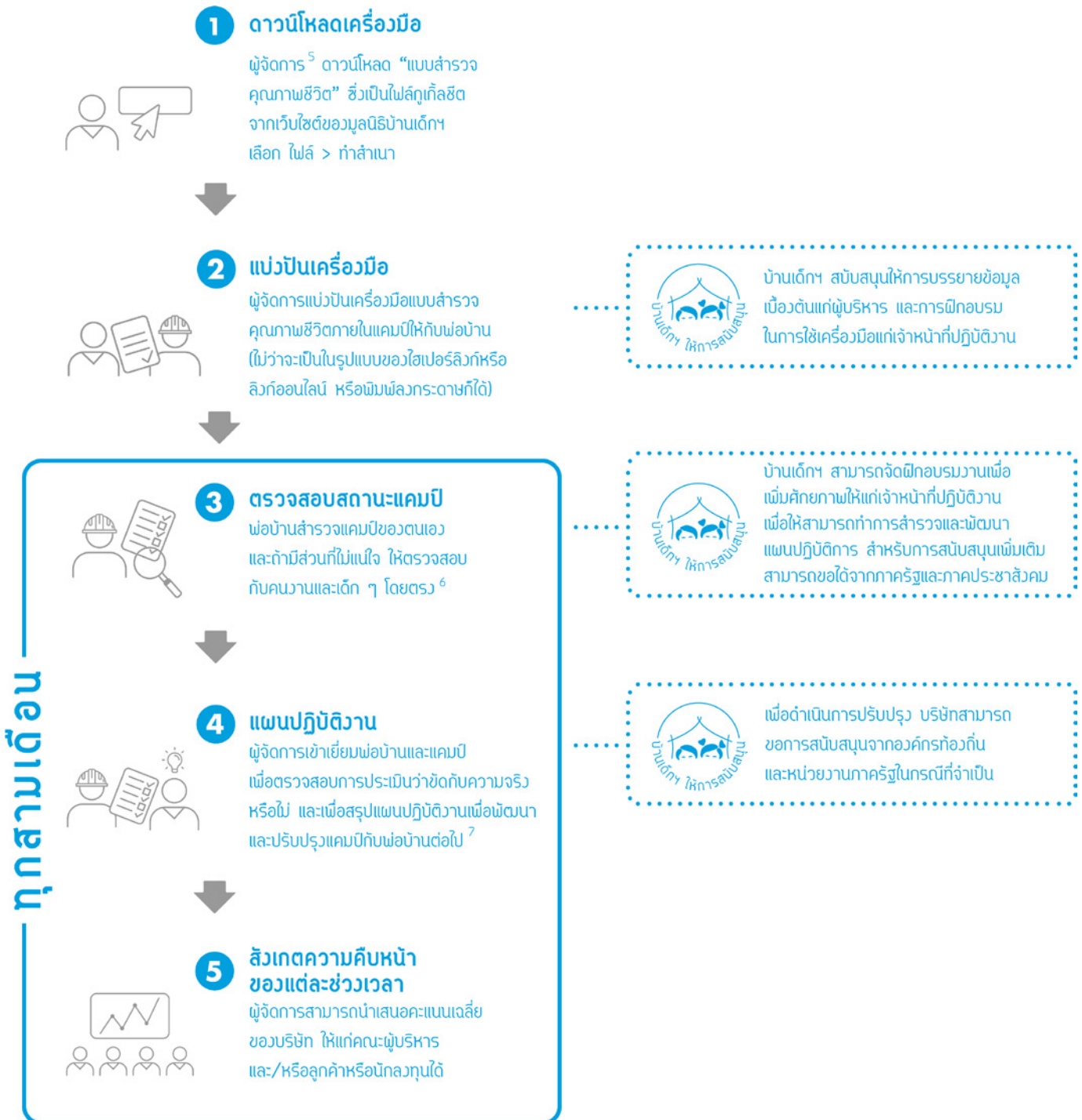
² <https://www.set.or.th/en/products/index/SETTHSI.html>, เข้าถึงข้อมูล 08/2020

³ GRI INDEX 2019, เข้าถึงข้อมูล 08/2020

⁴ ESG แนวคิดการดำเนินธุรกิจอย่างยั่งยืน ซึ่งประกอบด้วย E = Environment สิ่งแวดล้อม S = Social สังคม G = Governance ธรรมาภิบาล

5 ขั้นตอนวิธีการใช้เครื่องมือ

แผนภาพต่อไปคือ 5 ขั้นตอนง่าย ๆ ในการใช้เครื่องมือสำหรับบริษัทเพื่อส่งเสริมให้เกิดผลลัพธ์ทางที่ดีสังคม
ข้อเสนอแนะการใช้คือควรทำแบบสำรวจไตรมาสละ 1 ครั้ง



⁵ ผู้จัดการ หมายถึง ผู้จัดการแคมป์ ผู้จัดการโครงการ ผู้จัดการฝ่ายทรัพยากรบุคคล หรือ ผู้จัดการผู้รับเหมา ทั้งนี้ขึ้นอยู่กับโครงสร้างของแต่ละบริษัท

⁶ หากใช้แบบสำรวจฯ ที่พิมพ์ลงกระดาษ หลังทำการสำรวจเสร็จสิ้นแล้ว ให้ทีมผู้จัดการแคมป์กรอกข้อมูลเหล่านั้นลงไฟล์บนกูเกิลชีตของแคมป์ และระบบจะแนะนำแผนงานการปรับปรุงแคมป์ให้อัตโนมัติ

⁷ บริษัทอาจพิจารณาการให้รางวัลเพื่อนบ้านที่ดูแลแคมป์เป็นอย่างดี และได้ทำแบบสำรวจแบบอย่างรอบคอบและตรงตามความจริง

1. ดาวนโหลดเครื่องมือ

1.1 เข้าไปที่เว็บไซต์ buildingsocialimpact.org เพื่อดูเครื่องมือล่าสุด ผู้จัดการแคมป์เข้าถึงส่วนเครื่องมือในการประเมินตนเอง และดาวนโหลดสมุดงาน Google ซีตได้ที่ลิงค์นี้

1.2 ทำสำเนาของเครื่องมือนี้โดยคลิกที่ “ไฟล์” > “ทำสำเนา” ให้เป็นสำเนาของผู้จัดการแคมป์เอง ซึ่งนำไปใช้ในการประเมินแคมป์ของตัวเองได้

2. แชรเครื่องมือ

2.1 ผู้จัดการแคมป์สามารถคลิกขวาที่แท็บ “แคมป์” เพื่อ “เปลี่ยนชื่อ” ตามชื่อแคมป์ของตัวเอง

2.2 ผู้จัดการแคมป์สามารถแชร์ลิงก์ไปยัง Google ซีตให้พ่อบ้านเข้าถึงอย่างง่ายดาย และพ่อบ้านสามารถกรอกรายการตรวจสอบแคมป์ของตัวเอง (ในแท็บแคมป์ของตัวเอง) สำหรับแต่ละไตรมาสประจำปี

หรือในกรณีที่พ่อบ้านไม่สามารถกรอกรายการแบบสำรวจแคมป์ในรูปแบบดิจิทัลได้ ผู้จัดการแคมป์สามารถไปที่แท็บดังกล่าว แล้วคลิก “ไฟล์” > “พิมพ์” > “พิมพ์แท็บปัจจุบัน” ซึ่งจะเป็นการพิมพ์รายการตรวจสอบให้พ่อบ้านกรอกข้อมูลลงในกระดาษเองได้

ในกรณีที่ใช้รายการตรวจสอบแบบพิมพ์ออกมา บุคคลในทีมฝ่ายบริหารจัดการแคมป์จะต้องใช้แบบฟอร์มกระดาษเพื่อกรอกคำตอบลงในแท็บ Google ซีตของแคมป์ให้ถูกต้อง เพื่อให้ซีตวิเคราะห์ข้อมูลได้

3. ตรวจสอบสถานะแคมป์

3.1 พ่อบ้านใช้รายการตรวจสอบแคมป์โดยรอบบริเวณแคมป์เพื่อดูว่าแต่ละรายการมีในแคมป์หรือไม่ (จากทั้งหมด 120 รายการ) ในกรณีที่แคมป์มีรายการดังกล่าว หรือในกรณีรายการตรวจสอบมีคำตอบ “ใช่” ให้ทำเครื่องหมายในช่องได้

พ่อบ้านควรเป็นคนกรอกข้อมูลด้านบนสุดของรายการตรวจสอบด้วย ได้แก่ จำนวนชายหญิง เด็กชาย และเด็กหญิงที่อยู่ในแคมป์ขณะนั้น (นับจำนวนแยกกัน) และให้ระบุว่าเป็นไตรมาสใด (เช่น ทำเครื่องหมายที่ช่อง “Q1” หากเป็นไตรมาสที่ 1)

3.2 สำหรับบางรายการ พ่อบ้านอาจต้องตรวจสอบกับสมาชิกในชุมชนแคมป์ในกรณีที่พวกเขา还没有แนวคิดชัดเจนต่อคำตอบ ตัวอย่างเช่น สำหรับรายการตรวจสอบเรื่อง “ผู้ปกครองมีความรู้เกี่ยวกับกระบวนการเข้าถึงบริการด้านสุขภาพ” หากพ่อบ้านไม่แน่ใจ ควรขอให้สมาชิกในชุมชนแคมป์เป็นผู้ตรวจสอบ

4. แผนปฏิบัติการ

4.1 ข้อเสนอแนะด้านแผนปฏิบัติการจะปรากฏใต้อย่างการตรวจสอบโดยอัตโนมัติเมื่อกรอกข้อมูลเสร็จสิ้น โดยจะมีการตรวจสอบไตรมาสที่ด้านบนของ Google ชีต

4.2 พ่อบ้านสามารถแชร์เครื่องมือประเมินในการตนเองที่เสร็จสมบูรณ์แล้วกับผู้จัดการแคมป์ และสามารถเริ่มทำการปรับปรุงตามข้อเสนอแนะในด้านแผนปฏิบัติการที่สร้างขึ้นโดยอัตโนมัติหรือตามรายละเอียดที่ต้องปรับปรุงตามที่สังเกตเห็น หรืออีกทางหนึ่งคือ พ่อบ้านสามารถพูดคุยกับผู้จัดการแคมป์ (ขึ้นอยู่กับโครงสร้างบริษัท) ก่อนดำเนินการปรับปรุงต่อไป

4.3 ผู้จัดการแคมป์และพ่อบ้านสามารถตรวจสอบเครื่องมือในการประเมินตนเองของแคมป์ร่วมกันขณะลงพื้นที่เยี่ยมแคมป์ได้ ผู้จัดการแคมป์สามารถใช้โอกาสนี้ตรวจสอบความถูกต้องของการประเมินและยืนยันแผนปฏิบัติการเพื่อปรับปรุงสภาพแคมป์

4.4 ผู้จัดการแคมป์และพ่อบ้านอาจตกลงกันเกี่ยวกับกิจกรรม งบประมาณ และกำหนดการของการพัฒนาปรับปรุงร่วมกัน และเริ่มดำเนินการตามแผนปฏิบัติการ โดยแผนปฏิบัติการที่สร้างขึ้นอัตโนมัติที่ด้านล่างของแท็บแคมป์จะทำหน้าที่จัดลำดับความสำคัญตามความสำคัญของรายการตามความปลอดภัย ทีมอาจจัดเรียงแผนปฏิบัติการตามลำดับความสำคัญเพื่อให้การจัดกำหนดการง่ายขึ้น

5. ติดตามความคืบหน้าตามระยะเวลา

5.1 เครื่องมือในการประเมินตนเองเพื่อผลลัพธ์ทางสังคมประกอบด้วยแท็บแดชบอร์ดจำนวน 2 แท็บที่ทำหน้าที่รวบรวมและวิเคราะห์ข้อมูลที่ได้จากแคมป์ทุกแคมป์ ซึ่งจะช่วยผู้จัดการแคมป์นำเสนอคะแนนเฉลี่ยของบริษัทที่ได้ต่อทีมผู้บริหาร ลูกค้า และนักลงทุนของตนเองได้



การนำชุดเครื่องมือนี้ไปใช้จะส่ง ผลดีต่อบริษัทอย่างไรบ้าง

ข้อเสนอแนะด้านปฏิบัติการและทรัพยากรสำหรับผู้มีส่วนได้ส่วนเสียในภาคธุรกิจแต่ละราย

ตารางด้านล่างได้รวบรวมแนวทางปฏิบัติและคำแนะนำเกี่ยวกับวิธีการใช้งานเครื่องมือในการประเมินตนเองสำหรับผู้มีส่วนได้ส่วนเสียที่มีส่วนเกี่ยวข้องในการแจ้งให้เจ้าหน้าที่ของตนทราบถึงกรอบปฏิบัติการว่ามีความเกี่ยวข้องกับตนเองอย่างไรบ้าง รวมถึงปฏิบัติการที่อาจจำเป็นต้องดำเนินการ

ประเภทองค์กร	หน้าที่	การปฏิบัติการ
ภาคการก่อสร้าง	ผู้นำทางความคิด	<p>ให้ใช้แนวทางปฏิบัติเพื่อผลลัพธ์ทางสังคมในการสรุปปัญหาและเสนอแนวทางแก้ไข</p>
บริษัทพัฒนาอสังหาริมทรัพย์และบริษัทก่อสร้าง	ผู้จัดการของผู้รับเหมา	<p>ให้ใช้แนวทางปฏิบัติเพื่อผลลัพธ์ทางสังคมในการสรุปเกี่ยวกับความคาดหวังของบริษัทก่อสร้างในกรณีที่โครงการดังกล่าวต้องบรรลุผลลัพธ์ทางสังคมในเชิงบวก</p> <p>กำหนดกลไกความรับผิดชอบร่วมกับผู้รับเหมาของบริษัทก่อสร้างโดยใช้กรอบปฏิบัติการและ/หรือผลลัพธ์ที่ได้จากเครื่องมือในการประเมินตนเอง ตัวอย่างเช่น ผลลัพธ์ที่ได้อาจหมายถึงการเพิ่มข้อกำหนดในส่วนที่เกี่ยวข้องไว้ในสัญญาข้อตกลงกับผู้รับเหมา ซึ่งจะเกี่ยวข้องกับการประเมินคะแนนที่ได้จากแบบสำรวจคุณภาพชีวิต และมีตรวจสอบเฉพาะจุดในแคมป์เพื่อยืนยันการให้คะแนนที่ถูกต้อง</p> <p>ให้การยกย่องและชมเชยผู้รับเหมาที่สร้างผลลัพธ์ทางสังคมได้สำเร็จในระดับดีให้สังคมรับทราบ โดยเฉพาะอย่างยิ่งผู้รับเหมาที่ได้คะแนนดีในด้านต่อไปนี้</p> <ul style="list-style-type: none"> • คะแนนในการประเมินตนเองเพื่อผลลัพธ์ทางสังคมในแคมป์ • คะแนน THSI • คะแนน GRI <p>ใช้หลักฐาน อย่างคะแนนจากแบบสำรวจคุณภาพชีวิต การลงพื้นที่ และรูปภาพต่างๆ ประกอบเข้าร่วมประกวดรางวัลธุรกิจที่มีแนวคิดการดำเนินธุรกิจอย่างยั่งยืน (ESG) หรือธุรกิจที่มีความรับผิดชอบต่อสังคมและสิ่งแวดล้อม (CSR) รวมถึงการประกวดรางวัลด้านสังคมอื่น ๆ</p>
ผู้รับเหมาและผู้รับเหมาช่วง	เจ้าหน้าที่ปฏิบัติการหรือที่ปรึกษา	<p>ให้ใช้แนวทางปฏิบัติเพื่อผลลัพธ์ทางสังคมเพื่อสรุปปัญหาและเสนอแนวทางแก้ไข</p> <p>กำหนดนโยบายและขั้นตอนการสรรหาลูกจ้างและติดตามประกาศของกระทรวงแรงงานเพื่อให้สถานะการย้ายถิ่นแบบปกติของลูกจ้างและครอบครัวยังคงมีผลใช้บังคับ ได้แก่ การจัดทำหนังสือเดินทาง ใบอนุญาตทำงาน สูติบัตรของเด็ก วีซ่า และการคุ้มครองทางสังคม รวมถึงการลงทะเบียนในกองทุนประกันสังคมและ/หรือหลักประกันสุขภาพแรงงานข้ามชาติสำหรับคู่สมรสและบุตร</p> <p>ดูแลให้เจ้าหน้าที่ในแคมป์ทุกคนได้รับการฝึกอบรมเกี่ยวกับหลักการปกป้องดูแลเด็กและกฎระเบียบของบริษัท</p> <p>กำหนดกฎระเบียบของแคมป์ก่อสร้างและดูแลให้ผู้อยู่อาศัยทุกคนได้รับการปฐมพยาบาลและมีการฝึกอบรมทบทวนเกี่ยวกับกฎระเบียบเป็นประจำ</p> <p>กฎระเบียบของแคมป์ควรกำหนดถึงหลักการปกป้องดูแลเด็กและขั้นตอนการปฏิบัติที่ใช้การได้ รวมถึงพฤติกรรมที่ส่งเสริมปฏิสัมพันธ์ทางสังคมในเชิงบวกให้เกิดขึ้นในชุมชนแคมป์และพัฒนาการของเด็ก (ดูแนวทางปฏิบัติในชุดข้อมูลอ้างอิงเพื่อผลลัพธ์ทางสังคม)</p>

ประเภทองค์กร	หน้าที่	การปฏิบัติการ
ผู้รับเหมาและผู้รับเหมาช่วง	เจ้าหน้าที่ปฏิบัติกรหรือที่ปรึกษา	<p>ฝ่ายบริหารจัดการของบริษัท ได้แก่ ผู้จัดการแคมป์ (ซึ่งอาจรวมถึงผู้จัดการฝ่ายทรัพยากรบุคคล/ผู้จัดการโครงการ) และพ่อบ้านจะต้องพูดคุยหรือเกี่ยวกับเครื่องมือดังกล่าว รวมถึงความรับผิดชอบเพิ่มเติมในด้านของบทบาทตัวเอง ดังนี้</p> <p>ผู้จัดการแคมป์</p> <ul style="list-style-type: none"> • ให้หัวหน้าค่ายรับผิดชอบต่อหน้าที่ความรับผิดชอบของตน และดูแลพ่อบ้านให้ได้รับการฝึกอบรมและมีทรัพยากรเพียงพอตามภาระผูกพันของตัวเอง • ให้ผู้รับเหมาช่วงรับผิดชอบต่อหน้าที่ความรับผิดชอบของตน โดยเฉพาะหน้าที่รับผิดชอบด้านเอกสารและประกันสังคมของลูกจ้าง • ดูแลให้การเฝ้าติดตามแคมป์ทุกแคมป์เป็นไปตามแผน (เช่น มีการรวบรวมผลการประเมินตนเองรายไตรมาสจากพ่อบ้านทุกคนและอนุมัติแผนการพัฒนาปรับปรุงของพ่อบ้าน) • รวบรวมรายงานเกี่ยวกับเครื่องมือในการประเมินตนเองรายไตรมาสจากพ่อบ้านและติดตามการวิเคราะห์สถานการณ์ของแคมป์แต่ละแคมป์ • สนับสนุนและอนุมัติแผนปฏิบัติการที่นำเสนอโดยยึดตามผลลัพธ์ที่ได้จากเครื่องมือในการประเมินตนเอง เพื่อให้สภาพความเป็นอยู่ดีขึ้น • ดูแลให้มีการดำเนินการตามแผนปฏิบัติการเพื่อสร้างพื้นที่ปลอดภัยของชุมชนในแคมป์และมีการปฏิบัติตามนโยบายระดับชาติและมาตรฐานสากลเกี่ยวกับการคุ้มครองเด็ก <p>พ่อบ้าน</p> <ul style="list-style-type: none"> • ปฏิบัติตามระเบียบการของบริษัท สนับสนุนการส่งต่อข้อกังวล/เหตุการณ์การละเมิดการคุ้มครองเด็กผ่านกลไกการรายงานเหตุการณ์และแผนรับมือที่จัดตั้งขึ้น ซึ่งรวมถึงการรายงานต่อหน่วยงานคุ้มครองเด็กตามที่กฎหมายภายในประเทศกำหนด • สนับสนุนการคุ้มครองเด็กโดยให้ผู้อยู่อาศัยทุกคนรับทราบและปฏิบัติตามกฎระเบียบของแคมป์ • สนับสนุนผู้อยู่อาศัยในแคมป์โดยจัดทำแผนที่และรายละเอียดการติดต่อบริการด้านการช่วยเหลือของหน่วยงานท้องถิ่นติดตั้งไว้ในพื้นที่ส่วนกลางของแคมป์ และจัดทำในภาษาที่แรงงานข้ามชาติเข้าใจ • ชี้ให้บริษัทหรือบริการของเทศบาลเห็นถึงประเด็นปัญหาที่เกี่ยวข้องกับการเข้าถึงการรวบรวมขยะ น้ำ ฯลฯ ของแคมป์ • ติดตามดูจำนวนคนในแคมป์ (รวมเด็ก) และแยกจำนวนตามเพศ สัญชาติ และเอกสารที่มี/เมื่อถึงกำหนดปรับเปลี่ยน (โดยประสานร่วมกับฝ่ายบริหารจัดการของบริษัท) ซึ่งจะช่วยให้เจ้าหน้าที่แคมป์ปรับเปลี่ยนแผนปฏิบัติการได้ตามความเหมาะสม • สนับสนุนลูกจ้างและลูกให้เข้าถึงสินค้าและบริการโดยให้ข้อมูลเกี่ยวกับสินค้าและบริการที่มีในพื้นที่ และในกรณีที่ต้องการความช่วยเหลือเพิ่มเติม (เช่น ด้านการแปลภาษา) ให้ประสานงานการสนับสนุนในส่วนนี้แก่ลูกจ้างและลูก <p>ดาวน์โหลด/เข้าถึงและใช้เครื่องมือในการประเมินตนเองเพื่อผลลัพธ์ทางสังคมเพื่อประเมินแคมป์และจัดทำแผนปฏิบัติการเพื่อการพัฒนาปรับปรุง</p> <p>พิจารณาให้รางวัลแก่พ่อบ้านที่แสดงให้เห็นถึงผลลัพธ์ทางสังคมในเชิงบวกเกิดขึ้นในแคมป์ของตนเอง</p> <p>ทรัพยากรด้านการพัฒนาปรับปรุงแคมป์ การพัฒนาปรับปรุงแคมป์โดยเฉลี่ยแล้วถือเป็นการลงทุนที่มีขนาดเล็ก โดยจะต้องมีการจัดทำแผนที่และการพิมพ์ข้อมูลให้แก่ชุมชนแคมป์ มีการจัดกิจกรรมอบรมให้ความรู้เพื่อช่วยให้ชุมชนเข้าใจเกี่ยวกับการเข้าถึงบริการต่าง ๆ และให้การสนับสนุนบ้างในกรณีที่ครอบครัวลูกจ้างต้องการความช่วยเหลือพิเศษ</p>



© Bean Dek Foundation/M.Dolina

■ ภาคผนวก

ตารางด้านล่างคือบทสรุปรายการตรวจสอบการประเมินตนเองเพื่อผลลัพธ์ทางสังคมซึ่งมีความสอดคล้องกับกรอบปฏิบัติการ เป้าหมายการพัฒนาที่ยั่งยืนขององค์การสหประชาชาติ (SDGs) Thailand Sustainability Investment (THSI) ดัชนี Global Reporting Initiative (GRI) และดัชนีประสิทธิภาพการดำเนินงานธุรกิจอย่างยั่งยืนโดยคำนึงถึงสิ่งแวดล้อม มีความรับผิดชอบต่อสังคม และมีการบริหารงานตามหลักบรรษัทภิบาล (ESG)

⁸ <https://sdgs.un.org/goals>, checked 08/2020, aligned to Sustainable Impact Index of ESG performance index

⁹ <https://www.set.or.th/en/products/index/SETTHSI.html>, checked 08/2020

¹⁰ GRI INDEX 2019, checked 08/2020

ข้อมูลสำรวจ

หัวข้อกรอบปฏิบัติการ	แนวทางปฏิบัติหลักของกรอบปฏิบัติการ	จำนวน หัวข้อ สำรวจ	จำนวน ข้อ สำรวจ	THSI	GRI	ESG
โครงสร้างพื้นฐาน 	1. ปรับปรุงสภาพแวดล้อมที่อยู่อาศัยให้มีความปลอดภัยมากขึ้น	6	26	14	อาศัยอนามัยและความปลอดภัย	ด้านสิ่งแวดล้อม
	2. มีระบบจัดการของเสียที่ดีขึ้น มีน้ำสะอาด สุขภาพ และสุขอนามัย	6	19	10, 17	น้ำ น้ำทิ้งและของเสีย สิทธิมนุษยชน	ด้านสิ่งแวดล้อม
	3. สร้างโอกาสและพื้นที่สำหรับมีปฏิสัมพันธ์และเล่นกับเด็กอื่น	2	7	14, 16, 18	สิทธิมนุษยชน	การพัฒนาทุนมนุษย์
สวัสดิการและบริการ 	4. ความรู้เกี่ยวกับกฎปฏิบัติและมาตรการป้องกันภายในแคมป์	3	4	1, 3, 14, 18	สิทธิมนุษยชน	ความเป็นพลเมืองดีขององค์กร
	5. ให้การสนับสนุนด้านเอกสารและการเข้าถึงบริการต่าง ๆ	5	15	16	สิทธิมนุษยชน	แนวปฏิบัติการใช้แรงงาน
	6. มีพัฒนาการทางสังคมและชีวิตความเป็นอยู่ที่ดีขึ้น	3	12	1, 3	การใช้แรงงานเด็ก ความหลากหลายและการไม่แบ่งแยก	บรรษัทภิบาล
สุขภาพ 	7. สนับสนุนการเข้าถึงวัคซีน	3	7	3	การไม่เลือกปฏิบัติ	ความเสี่ยงและการจัดการวิกฤต
	8. สนับสนุนการเข้าถึงบัตรประกันสุขภาพ	1	2	14	การไม่เลือกปฏิบัติ การกำกับกร	ความเสี่ยงและการจัดการวิกฤต
	9. สนับสนุนการให้ความรู้เกี่ยวกับสุขภาพพื้นฐานและการปฏิบัติ	4	14	15	อาศัยอนามัยและความปลอดภัย	ความเสี่ยงและการจัดการวิกฤต
การศึกษา 	10. สนับสนุนการเตรียมตัวเพื่อเข้าสู่ระบบการศึกษาในโรงเรียน	2	3	14, 18	การอยู่ร่วมกับชุมชนอย่างยั่งยืน	การพัฒนาทุนมนุษย์
	11. สนับสนุนการลงทะเบียนเข้าเรียนในโรงเรียน	3	6	18	การอยู่ร่วมกับชุมชนอย่างยั่งยืน	การพัฒนาทุนมนุษย์
	12. การสนับสนุนเกี่ยวกับโรงเรียนผ่านการศึกษาจากระบบ	2	4	18	การอยู่ร่วมกับชุมชนอย่างยั่งยืน	การพัฒนาทุนมนุษย์

■ กฎหมายและการปฏิบัติ

เนื้อหาส่วนนี้ประกอบด้วยรายการข้อมูลอ้างอิงเพื่อช่วยให้เจ้าหน้าที่ด้านกฎหมายและการปฏิบัติตามกฎระเบียบทราบถึงกฎหมายและระเบียบข้อบังคับระดับประเทศที่เกี่ยวข้องและมีความสอดคล้องกับหัวข้อของกรอบปฏิบัติการแต่ละหัวข้อและการนำไปใช้กับบริษัทเอกชนและหน่วยงานของรัฐ รายการข้อมูลอ้างอิงยังประกอบด้วยข้อกำหนดมาตรฐาน และหลักการระหว่างประเทศ ซึ่งบริษัทควรบูรณาการเข้ากับการดำเนินธุรกิจของตนเพื่อให้การดำเนินธุรกิจที่ดำเนินในแต่ละวันให้การคุ้มครองและเคารพสิทธิเด็กได้ดียิ่งขึ้น

หลักการสำคัญ	
ภายในประเทศ	ระหว่างประเทศ
<p>รัฐธรรมนูญแห่งราชอาณาจักรไทย พ.ศ. 2560</p> <p>มาตรา 27</p> <p>บุคคลย่อมเสมอกันในกฎหมาย มีสิทธิและเสรีภาพและได้รับความคุ้มครองตามกฎหมายเท่าเทียมกัน</p> <p>พระราชบัญญัติคุ้มครองเด็ก พ.ศ. 2546</p> <p>มาตรา 22</p> <p>หลักการปฏิบัติต่อเด็ก ไม่ว่าจะกรณีใดให้คำนึงถึงประโยชน์สูงสุดของเด็กเป็นสำคัญและไม่ให้มีการเลือกปฏิบัติโดยไม่เป็นธรรม</p>	<p>อนุสัญญาสหประชาชาติว่าด้วยสิทธิเด็ก (UNCRC)</p> <p>ข้อ 3</p> <p>1. ในการกระทำทั้งปวงเกี่ยวกับเด็กไม่ว่าจะกระทำโดยสถาบันสังคมสงเคราะห์ของรัฐ ของเอกชน ศาสนา วัฒนธรรม หน่วยงานฝ่ายบริหาร หรือองค์กรนิติบัญญัติ ผลประโยชน์สูงสุดของเด็กเป็นสิ่งที่ต้องทำเป็นอันดับแรก</p> <p>อนุสัญญาว่าด้วยสิทธิเด็ก ข้อคิดเห็นทั่วไปข้อที่ 6</p> <p>16. ข้อ 3 วรรค 1 ยังใช้บังคับโดยตรงกับองค์กรธุรกิจที่ทำหน้าที่เป็นหน่วยงานสวัสดิการสังคมของภาครัฐหรือเอกชน โดยการให้บริการโดยตรงในรูปแบบใด ๆ แก่เด็ก รวมถึงการบริการด้านการดูแล การอุปถัมภ์ สุขภาพ การศึกษา และการบริหารสถานกักกัน</p> <p>อนุสัญญาว่าด้วยสิทธิเด็ก ข้อคิดเห็นทั่วไปข้อที่ 16 (2013) เกี่ยวกับพันธกรณีของรัฐเรื่องผลกระทบของภาคธุรกิจต่อสิทธิเด็ก</p> <p>ส่วนที่ 2 ขอบเขตและการประยุกต์ใช้</p> <p>9. คณะกรรมการยอมรับว่าการดำเนินการของธุรกิจโดยสมัครใจด้านความรับผิดชอบต่อทางสังคม เช่น การลงทุนทางสังคมและการมีส่วนร่วมกับนโยบายสาธารณะ กติกาต่าง ๆ และการดำเนินการทางการกุศลและการรวมพลังดำเนินการอื่นๆ สามารถส่งผลให้เกิดความก้าวหน้าทางสิทธิเด็ก รัฐภาคีควรสนับสนุนการดำเนินการและความริเริ่มโดยสมัครใจดังกล่าวให้เป็นหนทางในการสร้างวัฒนธรรมทางธุรกิจที่เคารพและสนับสนุนสิทธิเด็ก อย่างไรก็ตาม คณะกรรมการฯ ขอย้ำว่าการดำเนินการและความริเริ่มโดยสมัครใจดังกล่าวไม่สามารถทดแทนการดำเนินการของรัฐและการควบคุมภาคธุรกิจให้ปฏิบัติอย่างสอดคล้องกับข้อผูกพันของตนตามอนุสัญญาฯ และพิธีสารเลือกรับ หรือการที่ธุรกิจต้องกระทำตามความรับผิดชอบในการเคารพสิทธิเด็ก</p>

หลักการสำคัญ	
ภายในประเทศ	ระหว่างประเทศ
	<p>หลักการสิทธิเด็กและหลักปฏิบัติทางธุรกิจ (CRBP)</p> <ol style="list-style-type: none"> เคารพสิทธิเด็กและ ให้คำมั่นที่จะสนับสนุนสิทธิเด็ก สนับสนุนและส่งเสริมการจัดปัญหาแรงงานเด็ก ทั้งในกิจกรรมทางธุรกิจและในความสัมพันธ์ทางธุรกิจ จัดหางานที่มีคุณค่า ให้แก่เยาวชน ตลอดจนพ่อแม่ และผู้ดูแลเด็ก ทำให้แน่ใจว่าแหล่งดำเนินงานและกิจกรรมทางธุรกิจคำนึงถึงการคุ้มครอง และความปลอดภัยของเด็ก คำนึงถึงความคุ้มครองและความปลอดภัยของเด็กในสถานประกอบการและการดำเนินธุรกิจ 10. เสริมหนุนบทบาทภาครัฐและชุมชนในการคุ้มครองสิทธิเด็กและทำให้เกิดผลในทางปฏิบัติ <p>หนุนเสริมบทบาทของภาครัฐและชุมชนในการคุ้มครองและเติมเต็มสิทธิเด็ก</p> <p>หลักการชี้แนะของสหประชาชาติ(UNGP)</p> <p>ส่วนที่ 2 :ความรับผิดชอบของภาคธุรกิจในการเคารพสิทธิมนุษยชน</p> <ol style="list-style-type: none"> 11.ภายใต้หลักการชี้แนะแห่งสหประชาชาติว่าด้วยธุรกิจกับสิทธิมนุษยชน องค์กรธุรกิจควรเคารพสิทธิมนุษยชน โดยหลีกเลี่ยงที่จะละเมิดสิทธิมนุษยชนของผู้อื่น และควรดูแลผลกระทบทางลบจากการที่องค์กรธุรกิจได้เข้าไปเกี่ยวข้อง 12. ความรับผิดชอบขององค์กรธุรกิจที่เคารพต่อหลักสิทธิมนุษยชน ย่อมหมายถึง การยอมรับกฎหมายสิทธิมนุษยชน อันเป็นที่ยอมรับในระดับระหว่างประเทศ ตามที่เป็นที่เข้าใจว่าเป็นเรื่องต่าง ๆ ที่ได้แสดงไว้ในสารตราหลักระหว่างประเทศว่าด้วยสิทธิมนุษยชนกับหลักการที่เกี่ยวข้องกับสิทธิมนุษยชนขั้นพื้นฐาน ที่แสดงออกในอนุสัญญาและปฏิญญาว่าด้วยหลักการและสิทธิพื้นฐานในการทำงาน 13.ความรับผิดชอบในการเคารพสิทธิมนุษยชนกำหนดว่า องค์กรธุรกิจต้องดำเนินการดังนี้ <ol style="list-style-type: none"> (ก) หลีกเลี่ยงการกระทำหรือการมีส่วนร่วมที่จะทำให้เกิดผลกระทบด้านสิทธิมนุษยชนจากกิจกรรมขององค์กรธุรกิจเอง และต้องแก้ไขปัญหาหากเกิดผลกระทบ (ข) หาทางป้องกันหรือลดผลกระทบด้านสิทธิมนุษยชนที่เกี่ยวข้องโดยตรงกับการดำเนินการผลิตหรือการบริการขององค์กรธุรกิจ อันเป็นผลมาจากความสัมพันธ์ทางธุรกิจแม้ว่าองค์กรธุรกิจจะไม่มีส่วนทำให้มีผลกระทบเหล่านั้นก็ตาม

โครงสร้างพื้นฐาน



ประเด็นเรื่อง	กฎหมาย/กฎระเบียบไทย	กฎหมาย มาตรฐาน หลักการและแนวทางปฏิบัติระหว่างประเทศ
<p>1. ปรับปรุงสภาพแวดล้อมที่อยู่อาศัยให้มีความปลอดภัยมากขึ้น</p>	<p>ประกาศคณะกรรมการสวัสดิการแรงงาน เรื่อง มาตรฐานด้านสวัสดิการแรงงานที่พักอาศัยสำหรับลูกจ้างประเภทกิจการก่อสร้าง พ.ศ. 2559</p> <p>(1) ขนาดห้องพักอาศัยควรมีความกว้างไม่น้อยกว่า 2.50 เมตร ความสูงไม่น้อยกว่า 2.40 เมตร และต้องมีพื้นที่รวมไม่น้อยกว่า 9 ตารางเมตร ให้มีพื้นที่พักอาศัยไม่น้อยกว่า 3 ตารางเมตร ต่อ 1 คน และให้เป็นไปตามกฎหมายว่าด้วยการควบคุมอาคาร</p> <p>(2) ฐานและโครงสร้างต้องมีความปลอดภัยและแข็งแรงเพียงพอ รวมทั้งที่ใช้ก่อสร้างต้องเหมาะสม</p> <p>(3) ที่พักอาศัยสำหรับลูกจ้างในงานก่อสร้างติดต่อกันหรือมีความยาวรวม 45 เมตร ต้องมีที่ว่างระหว่างแถวด้านข้างที่พักอาศัยไม่น้อยกว่า 2.50 เมตร เป็นช่องตลอดความลึกของที่พักอาศัย</p> <p>(4) การระบายอากาศโดยใช้วิธีธรรมชาติ บริเวณห้องพักในที่พักอาศัยต้องมีประตู หน้าต่าง หรือช่องระบายอากาศด้านติดกับอากาศภายนอกเป็นพื้นที่รวมกันไม่น้อยกว่า 10% ของพื้นที่ของห้องนั้น ทั้งนี้ ไม่นับรวมพื้นที่ของประตู หน้าต่าง และช่องระบายอากาศที่ติดต่อกับห้องอื่น หรือช่องทางเดินภายในอาคาร</p> <p>(5) จัดให้มีห้องพักให้แก่ลูกจ้างในจำนวนที่เพียงพอกับจำนวนลูกจ้างที่พักอาศัย</p>	<p>ข้อเสนอแนะขององค์การแรงงานระหว่างประเทศเรื่องที่พักอาศัยของลูกจ้าง (ฉบับที่ 115) กำหนดให้ที่อยู่อาศัยควรมีโครงสร้างความปลอดภัยและมีสุขอนามัยและความสะอาดสบายในระดับที่เหมาะสม ควรมีแสงธรรมชาติและแสงประดิษฐ์ การระบายอากาศ ความอบอุ่นที่เพียงพอ มีพื้นที่จัดเก็บข้าวของ สถานที่ซักทำความสะอาดเสื้อผ้า สถานอำนวยความสะดวกด้านสุขภาพ และห้องสันทนาการ</p> <p>ข้อเสนอแนะยังระบุด้วยว่า สถานที่ที่นายจ้างจัดหาให้เป็นที่พักอาศัยควรให้การยอมรับด้านสิทธิมนุษยชนขั้นพื้นฐานของลูกจ้าง โดยเฉพาะเสรีภาพในการสมาคม</p>
<p>2. มีระบบจัดการของเสียที่ดีขึ้น มีน้ำสะอาด สุขาภิบาล และสุขอนามัย</p>	<p>คู่มือคณะกรรมการส่งเสริมการลงทุนของประเทศไทยว่าด้วยกฎระเบียบด้านสิ่งแวดล้อม กำหนดนโยบายเกี่ยวกับสภาพน้ำที่เหมาะสม ได้แก่ มาตรฐานระดับ pH โลหะ และของแข็ง</p> <p>กฎกระทรวง ฉบับที่ 63 พ.ศ. 2551 ออกตามความในพระราชบัญญัติควบคุมอาคาร พ.ศ. 2522 บัญญัติข้อกำหนดของห้องสุขา ได้แก่ พื้นที่ วัสดุ ระบบกำจัดปัสสาวะ/ของเสีย และช่องระบายอากาศในที่พักชั่วคราวที่ใช้เป็นพื้นที่พักอาศัย นายจ้างต้องจัดให้มีห้องส้วมและห้องน้ำ ดังต่อไปนี้</p> <p>(ห้องส้วมและห้องน้ำสำหรับชายและหญิงแยกกัน)</p> <p>ที่พักอาศัยต้องมีอย่างน้อยห้องส้วม 1 ห้อง ห้องน้ำ 1 ห้อง และอ่างล้างหน้า 1 อ่าง สำหรับลูกจ้าง/ผู้อยู่อาศัยหญิงไม่เกิน 15 คน</p> <p>ที่พักอาศัยต้องมีอย่างน้อยห้องส้วม 1 ห้อง ห้องน้ำ 1 ห้อง และอ่างล้างหน้า 1 อ่าง สำหรับลูกจ้าง/ผู้อยู่อาศัยชายไม่เกิน 15 คน</p> <p>ที่พักอาศัยต้องมีอย่างน้อยห้องส้วม 2 ห้อง ห้องน้ำ 2 ห้อง และอ่างล้างหน้า 1 อ่าง สำหรับ ลูกจ้าง/ผู้อยู่อาศัยหญิงตั้งแต่ 16 ถึง 40 คน</p> <p>ที่พักอาศัยต้องมีอย่างน้อยห้องส้วม 2 ห้อง ห้องน้ำ 2 ห้อง และอ่างล้างหน้า 1 อ่าง สำหรับลูกจ้างชาย/ผู้อยู่อาศัยชายจำนวน 16-40 คน</p> <p>ที่พักอาศัยต้องมีอย่างน้อยห้องส้วม 3 ห้อง ห้องน้ำ 3 ห้อง และอ่างล้างหน้า 1 อ่าง สำหรับลูกจ้าง/ผู้อยู่อาศัยชาย 41-80 คน</p> <p>ที่พักอาศัยต้องมีอย่างน้อยห้องส้วม 3 ห้อง ห้องน้ำ 3 ห้อง และอ่างล้างหน้า 1 อ่าง พนักงาน/ผู้อยู่อาศัยชายตั้งแต่ 41 คน ถึง 80 คน</p> <p>ต้องมีห้องส้วม ห้องน้ำ อ่างล้างหน้า และโถปัสสาวะเพิ่มขึ้นสำหรับผู้อยู่อาศัยที่เพิ่มขึ้นจากด้านบนทุก 50 คน</p>	<p>ข้อเสนอแนะขององค์การแรงงานระหว่างประเทศเรื่องที่พักอาศัยของลูกจ้าง ค.ศ. 1961 (ฉบับที่ 115) (ILO R115)</p> <p>2. ที่อยู่อาศัย</p> <p>(ข) การจัดหาที่สะอาดไม่ให้ใช้ในที่พักอาศัยของลูกจ้างในปริมาณที่เพียงพอสำหรับใช้ส่วนตัวและในครัวเรือน</p> <p>ข้อเสนอแนะขององค์การแรงงานระหว่างประเทศเรื่องที่พักอาศัยของลูกจ้าง ค.ศ. 1961 (ฉบับที่ 115) (ILO R115)</p> <p>2. ที่อยู่อาศัย</p> <p>(ข) การจัดหาที่สะอาดไม่ให้ใช้ในที่พักอาศัยของลูกจ้างในปริมาณที่เพียงพอสำหรับใช้ส่วนตัวและในครัวเรือน</p> <p>(ค) ระบบบำบัดน้ำเสียและขยะมูลฝอยที่เพียงพอ</p> <p>(ง) การป้องกันจากความร้อน ความเย็น ความชื้น เสียง ไฟ และสัตว์ที่เป็นพาหะนำโรค และโดยเฉพาะอย่างยิ่งแมลง ในระดับที่เหมาะสม</p> <p>(จ) สถานที่อำนวยความสะดวกด้านสุขาภิบาลและซักล้าง การระบายอากาศ สถานที่ปรุงอาหารและจัดเก็บสิ่งของ และแสงประดิษฐ์ที่เพียงพอ</p>

■ โครงสร้างพื้นฐาน



ประเด็นเรื่อง	กฎหมาย/กฎระเบียบไทย	กฎหมาย มาตรฐาน หลักการและแนวทางปฏิบัติระหว่างประเทศ
3. สร้างโอกาสและพื้นที่สำหรับมีปฏิสัมพันธ์และเล่นกับเด็กอื่น	ไม่มี	<p>อนุสัญญาสหประชาชาติว่าด้วยสิทธิเด็ก ข้อ 31</p> <p>เด็กมีสิทธิที่จะ “เข้าร่วมกิจกรรมการละเล่นและกิจกรรมสันทนาการที่เหมาะสมตามวัยของเด็กและมีส่วนร่วมอย่างเสรีในทางวัฒนธรรมและศิลปะ”</p>

สวัสดิการและบริการ



ประเด็นเรื่อง	กฎหมาย/กฎระเบียบไทย	กฎหมาย มาตรฐาน หลักการและแนวทางปฏิบัติระหว่างประเทศ
<p>4. ความรู้เกี่ยวกับกฎปฏิบัติและมาตรการป้องกันภายในแคมป์</p>	<p>พระราชบัญญัติคุ้มครองเด็ก พ.ศ. 2546</p> <p>มาตรา 24 ปลัดกระทรวง ผู้ว่าราชการจังหวัด ผู้อำนวยการเขต นายอำเภอ ปลัดอำเภอ ผู้เป็นหัวหน้าประจำกิ่งอำเภอ หรือผู้บริหารองค์กรปกครองส่วนท้องถิ่น มีหน้าที่คุ้มครองสวัสดิภาพเด็กที่อยู่ในเขตพื้นที่รับผิดชอบ ไม่ว่าเด็กจะมีผู้ปกครองหรือไม่ก็ตาม</p> <p>มาตรา 28 ในกรณีผู้ปกครองตกอยู่ในสภาพไม่อาจให้การอุปการะเลี้ยงดู อบรม สั่งสอน และพัฒนาเด็กได้ไม่ว่าด้วยเหตุใด หรือผู้ปกครองกระทำการใดอันน่าจะเกิดอันตรายต่อสวัสดิภาพหรือขัดขวางต่อความเจริญเติบโตหรือพัฒนาการของเด็กหรือให้การเลี้ยงดูโดยมิชอบ หรือมีเหตุจำเป็นอื่นใดเพื่อประโยชน์ในการสงเคราะห์หรือคุ้มครองสวัสดิภาพเด็ก หรือป้องกันมิให้เด็กได้รับอันตรายหรือถูกเลือกปฏิบัติโดยไม่เป็นธรรม พนักงานเจ้าหน้าที่ต้องดำเนินการให้การสงเคราะห์หรือคุ้มครองสวัสดิภาพตามพระราชบัญญัตินี้</p> <p>มาตรา 29 ผู้ใดพบเห็นเด็กตกอยู่ในสภาพจำต้องได้รับการสงเคราะห์หรือคุ้มครองสวัสดิภาพตามหมวด 3 และหมวด 4 จะต้องให้การช่วยเหลือเบื้องต้นและแจ้งต่อพนักงานเจ้าหน้าที่ พนักงานฝ่ายปกครองหรือตำรวจ หรือผู้หน้าที่คุ้มครองสวัสดิภาพเด็กตามมาตรา 24 โดยมีชักช้า</p> <p>หมวด 3 การสงเคราะห์เด็ก</p> <p>มาตรา 32 เด็กที่พึงได้รับการสงเคราะห์ได้แก่</p> <ol style="list-style-type: none"> 1) เด็กเร่ร่อน หรือเด็กกำพร้า 2) เด็กที่ถูกทอดทิ้งหรือพลัดหลง ณ ที่ใดที่หนึ่ง 3) เด็กที่ผู้ปกครองไม่สามารถอุปการะเลี้ยงดูได้ด้วยเหตุใด ๆ เช่น ถูกจำคุก กักขัง ทูพพลภาพ เจ็บป่วยเรื้อรัง ยากจน เป็นผู้เฒ่า หย่า ถูกทิ้งร้าง เป็นโรคจิตหรือโรคประสาท 4) เด็กที่ผู้ปกครองมีพฤติกรรมหรือประกอบอาชีพไม่เหมาะสมอันอาจส่งผลกระทบต่อพัฒนาการทางร่างกายหรือจิตใจของเด็กที่อยู่ในความปกครองดูแล 5) เด็กที่ได้รับการเลี้ยงดูโดยมิชอบ ถูกใช้เป็นเครื่องมือในการกระทำหรือแสวงหาประโยชน์โดยมิชอบ ถูกทารุณกรรมหรือตกอยู่ในภาวะอื่นใด อันอาจเป็นเหตุให้เด็กมีความประพฤติเสื่อมเสียในทางศีลธรรมอันดีหรือเป็นเหตุให้เกิดอันตรายแก่ร่างกายหรือจิตใจ 6) เด็กพิการ 7) เด็กที่อยู่ในสภาพยากจน 8) เด็กที่อยู่ในสภาพที่จำต้องได้รับการสงเคราะห์ตามที่กำหนดในกฎกระทรวง <p>หมวด 4 การคุ้มครองสวัสดิภาพเด็ก</p> <p>มาตรา 40 เด็กที่พึงได้รับการคุ้มครองสวัสดิภาพ</p> <ol style="list-style-type: none"> 1) เด็กที่ถูกทารุณกรรม 2) เด็กที่เสี่ยงต่อการกระทำผิด 3) เด็กที่อยู่ในสภาพที่จำต้องได้รับการคุ้มครองสวัสดิภาพตามที่กำหนดในกฎกระทรวง 	<p>หลักการสิทธิเด็กและหลักปฏิบัติทางธุรกิจ ส่วน 2</p> <p>ค) ทำงานร่วมกับรัฐบาล พันธมิตรทางสังคม และอื่น ๆ เพื่อส่งเสริมการศึกษาและการแก้ปัญหาที่ยั่งยืนของต้นเหตุแห่งการใช้แรงงานเด็ก</p> <p>ส่วนที่ 4</p> <p>ธุรกิจควรจัดให้มีการคุ้มครองและดูแลสวัสดิภาพของเด็กในกิจกรรมทางธุรกิจและสถานประกอบการทั้งหมด ดังนี้</p> <p>ข) ให้พัฒนาและดำเนินการตามหลักปฏิบัติของการคุ้มครองเด็ก</p>

สวัสดิการและบริการ



ประเด็นเรื่อง	กฎหมาย/กฎระเบียบไทย	กฎหมาย มาตรฐาน หลักการและแนวทางปฏิบัติระหว่างประเทศ
5. ให้การสนับสนุนด้านเอกสารและการเข้าถึงบริการต่าง ๆ	<p>พระราชบัญญัติประกันสังคม พ.ศ. 2533 ฉบับที่ 3 พ.ศ. 2542 หมวด 1 การเป็นผู้ประกันตน</p> <p>มาตรา 33.9 ให้ลูกจ้างซึ่งมีอายุไม่ต่ำกว่าสิบห้าปีบริบูรณ์และไม่เกินหกสิบปีบริบูรณ์เป็นผู้ประกันตน</p> <p>หลักประกันสุขภาพสำหรับลูกจ้างภาคเอกชนที่มีอายุระหว่าง 15 ถึง 60 ปี ของบริษัทที่มีลูกจ้างอย่างน้อยสิบคน (ไม่คุ้มครองผู้อยู่ในอุปการะ ยกเว้นการคลอดบุตร) บริหารจัดการโดยสำนักงานประกันสังคม กระทรวงแรงงาน</p> <p>มาตรา 34 ให้นายจ้างซึ่งมีลูกจ้างที่เป็นผู้ประกันตนตามมาตรา 33 ยื่นแบบรายการแสดงรายชื่อผู้ประกันตน อัตราค่าจ้าง และข้อความอื่นตามแบบที่เลขาธิการกำหนดต่อสำนักงานภายในสามสิบวันนับแต่วันที่ลูกจ้างนั้นเป็นผู้ประกันตน</p> <p>มาตรา 35 ในกรณีที่ผู้ประกอบการได้ว่าจ้างโดยวิธีเหมาค่าแรงมอบให้แก่บุคคลหนึ่งบุคคลใดรับช่วงไปควบคุมดูแลการทำงานและรับผิดชอบจ่ายค่าจ้างให้แก่ลูกจ้างอีกทอดหนึ่งก็ดี มอบหมายให้บุคคลหนึ่งบุคคลใด เป็นผู้จัดหาลูกจ้างมาทำงานอันมิใช่การประกอบธุรกิจจัดหางานก็ดี โดยการทำงานนั้นเป็นส่วนหนึ่งส่วนใดในกระบวนการผลิตหรือธุรกิจซึ่งกระทำในสถานประกอบการหรือสถานที่ทำงานของผู้ประกอบการและเครื่องมือที่สำคัญสำหรับใช้ทำงานนั้น ผู้ประกอบการเป็นผู้จัดหา กรณีเช่นว่านี้ ผู้ประกอบการย่อมอยู่ในฐานะนายจ้าง ซึ่งมีหน้าที่ต้องปฏิบัติตามพระราชบัญญัตินี้</p> <p>พระราชบัญญัติเงินทดแทน พ.ศ. 2537 กฎหมายนี้กำหนดให้นายจ้างที่มีลูกจ้างอย่างน้อยหนึ่งคนที่ทำงานในธุรกิจประเภทใดก็ตามต้องนำส่งเงินสมทบให้แก่กองทุนเงินทดแทน แรงงานข้ามชาติต้องมีหนังสือเดินทางหรือเอกสารการขึ้นทะเบียนแรงงานข้ามชาติ และ (2) นายจ้างต้องขึ้นทะเบียนและจ่ายเงินสมทบให้กองทุนเงินทดแทน</p>	

สวัสดิการและบริการ



ประเด็นเรื่อง	กฎหมาย/กฎระเบียบไทย	กฎหมาย มาตรฐาน หลักการและแนวทางปฏิบัติระหว่างประเทศ
<p>6. มีพัฒนาการทางสังคมและชีวิตความเป็นอยู่ที่ดีขึ้น</p>	<p>พระราชบัญญัติประกันสังคม พ.ศ. 2533 ฉบับที่ 3 พ.ศ. 2542 หมวด 1 การเป็นผู้ประกันตน</p> <p>มาตรา 33 ให้ลูกจ้างซึ่งมีอายุไม่ต่ำกว่าสิบห้าปีบริบูรณ์และไม่เกินหกสิบปีบริบูรณ์เป็นผู้ประกันตน ลูกจ้างซึ่งเป็นผู้ประกันตนอยู่แล้ว ตามวรรคหนึ่งเมื่อมีอายุครบหกสิบปีบริบูรณ์ และยังเป็นลูกจ้างของนายจ้างซึ่งอยู่ภายใต้บังคับแห่งพระราชบัญญัตินี้ให้ถือว่าลูกจ้างนั้นเป็นผู้ประกันตนต่อไป</p> <p>พระราชบัญญัติคุ้มครองเด็ก พ.ศ. 2546 มาตรา 26 ภายใต้บังคับบทบัญญัติแห่งกฎหมายอื่นไม่ว่าเด็กจะยินยอมหรือไม่ ห้ามมิให้ผู้ใดกระทำการ ดังต่อไปนี้</p> <p>6) ใช้จ้าง หรือวานเด็กให้ทำงานหรือกระทำการอันอาจเป็นอันตรายแก่ร่างกายหรือจิตใจมีผลกระทบบต่อการเจริญเติบโต หรือขัดขวางต่อพัฒนาการของเด็ก</p>	<p>อนุสัญญาสหประชาชาติว่าด้วยสิทธิเด็ก ข้อ 6 สิทธิในการมีชีวิต การอยู่รอด และการพัฒนา ความเห็นทั่วไปของอนุสัญญาว่าด้วยสิทธิเด็ก ข้อ 6 ส่วน ค ที่ 19</p> <p>กิจกรรมและการดำเนินงานขององค์กรธุรกิจอาจส่งผลกระทบต่อการใช้สิทธิตามข้อ 6 ในหลากหลายรูปแบบ เช่น 1) เมื่อการจ้างงานในธุรกิจกำหนดให้ผู้ใหญ่ต้องทำงานเป็นเวลานาน เด็กที่โตแล้ว โดยเฉพาะเด็กผู้หญิง อาจต้องรับผิดชอบภาระหน้าที่ในบ้านและการดูแลเด็กซึ่งเป็นภาระหน้าที่ของพ่อแม่ ซึ่งอาจส่งผลเสียต่อสิทธิในการศึกษาและการเล่นของเด็กได้ นอกจากนี้ การปล่อยให้เด็กอยู่ลำพังหรืออยู่ในความดูแลของพี่น้องที่มีอายุมากกว่าอาจส่งผลกระทบต่อคุณภาพการดูแลและสุขภาพของเด็กเล็กได้</p> <p>2) การกำหนดนโยบายสถานที่ทำงานที่เป็นมิตรกับครอบครัว นโยบายดังกล่าวต้องคำนึงถึงผลกระทบของชั่วโมงการทำงานของผู้ใหญ่ที่เกิดขึ้นต่อการอยู่รอดและพัฒนาการของเด็กในทุกขั้นตอนของการพัฒนาและต้องกำหนดระยะเวลาเพื่อเลี้ยงดูบุตรที่เพียงพอ</p> <p>อนุสัญญาฉบับที่ 138 ว่าด้วยอายุขั้นต่ำที่อนุญาตให้ทำงานได้ ค.ศ. 1973</p> <p>ข้อ 3 1. อายุขั้นต่ำที่จ้างงานหรือทำงานชนิดใดชนิดหนึ่งได้ ซึ่งโดยลักษณะหรือสภาพการณ์ของงานนั้นเมื่อปฏิบัติอาจเป็นอันตรายต่อสุขภาพ ความปลอดภัย หรือศีลธรรมของผู้เยาว์ ต้องไม่ต่ำกว่า 18 ปี</p> <p>2. ชนิดของการจ้างงานหรืองานตามวรรค 1 ของมาตรานี้ ต้องกำหนดขึ้นโดยกฎหมายหรือกฎระเบียบภายในประเทศ หรือโดยหน่วยงานที่มีอำนาจ ภายหลังจากการปรึกษาหารือกับองค์กรของนายจ้างและคนงานที่เกี่ยวข้อง ในกรณีที่ต้องการดังกล่าวมีอยู่</p> <p>อนุสัญญาฉบับที่ 182 เรื่องรูปแบบที่เลวร้ายที่สุดของการใช้แรงงานเด็ก ค.ศ. 1999 ข้อ 3</p> <p>เพื่อความมุ่งประสงค์ของอนุสัญญานี้ คำว่ารูปแบบที่เลวร้ายที่สุดของการใช้แรงงานเด็กประกอบด้วย</p> <p>(ก) การเป็นทาสหรือการปฏิบัติทุกรูปแบบที่คล้ายกับการเป็นทาส เช่น การขายและการค้าเด็ก การเป็นทาสในหนี้และความเป็นทาส และการใช้แรงงานบังคับหรือแรงงานบังคับ รวมถึงการเกณฑ์หรือเกณฑ์บังคับจัดหาเด็กเพื่อใช้ในการสู้รบ</p> <p>(ข) การใช้ จัดหา หรือเสนอเด็กเพื่อการค้าประเวณี เพื่อผลิตภาพลามกอนาจารหรือเพื่อการแสดงลามกอนาจาร</p> <p>(ค) การใช้ การจัดหา หรือการนำเสนอดูเด็กสำหรับกิจกรรมที่ผิดกฎหมาย โดยเฉพาะอย่างยิ่งสำหรับการผลิตและการค้ายาเสพติดตามที่กำหนดไว้ในสนธิสัญญาระหว่างประเทศที่เกี่ยวข้อง</p> <p>(ง) งานซึ่งโดยธรรมชาติหรือโดยพฤติการณ์ของงานดังกล่าว มีแนวโน้มว่าจะเป็นอันตรายต่อสุขภาพ ความปลอดภัย หรือศีลธรรมของเด็ก</p>

สุขภาพ



ประเด็นเรื่อง	กฎหมาย/กฎระเบียบไทย	กฎหมาย มาตรฐาน หลักการและแนวทางปฏิบัติระหว่างประเทศ
7. สนับสนุนการเข้าถึงวัคซีน	ไม่มี	
8. สนับสนุนการเข้าถึงบัตรประกันสุขภาพ	พระราชบัญญัติประกันสังคม พ.ศ. 2533 ฉบับที่ 3 พ.ศ. 2542 หมวด 1 การเป็นผู้ประกันตน มาตรา 33.9 ให้ลูกจ้างซึ่งมีอายุไม่ต่ำกว่าสิบห้าปีบริบูรณ์และไม่เกินหกสิบปีบริบูรณ์เป็นผู้ประกันตน แรงงานข้ามชาติที่มีเอกสารซึ่งมีใบอนุญาตทำงานในภาคส่วนในระบบมีสิทธิในการเข้าถึงและสิทธิประโยชน์ภายใต้หลักประกันสุขภาพเช่นเดียวกับพลเมืองไทย แรงงานข้ามชาติที่ทำงานนอกระบบจะไม่ได้รับการคุ้มครองโดยหลักประกันสุขภาพและต้องลงทะเบียนในหลักประกันสุขภาพแรงงานข้ามชาติ ซึ่งดำเนินการโดยกระทรวงสาธารณสุข เพื่อรับความคุ้มครองด้านการดูแลสุขภาพสำหรับตนเอง การลงทะเบียนผู้ติดตาม (คู่สมรสและบุตร) เป็นไปโดยสมัครใจ	องค์การอนามัยโลก การส่งเสริมสุขภาพของผู้ลี้ภัยและผู้อพยพ กรอบการจัดลำดับความสำคัญและหลักการชี้แนะการส่งเสริมสุขภาพของผู้ลี้ภัยและผู้อพยพ ค. หลักการชี้แนะ 6. แนวทางทั้งของรัฐบาลและสังคมทุกภาคส่วน การจัดการกับความซับซ้อนของการย้ายถิ่นฐานและการพลัดถิ่นควรอยู่บนพื้นฐานของค่านิยมของความเป็นน้ำหนึ่งใจเดียวกัน มนุษยชาติ และการพัฒนาที่ยั่งยืน ภาคสุขภาพมีบทบาทสำคัญในการสร้างหลักประกันว่ามีการพิจารณาประเด็นด้านสุขภาพของการย้ายถิ่นและการพลัดถิ่นในบริบทนโยบายของรัฐบาลในวงกว้างและในการมีส่วนร่วมและการประสานงานกับภาคประชาสังคม ภาคเอกชน สมาคมและประชากรผู้ลี้ภัยและแรงงานข้ามชาติที่ได้รับผลกระทบ เพื่อหาแนวทางแก้ไขร่วมกันที่เป็นประโยชน์ต่อสุขภาพของผู้ลี้ภัยและผู้อพยพ
9. สนับสนุนการให้ความรู้เกี่ยวกับสุขภาพพื้นฐานและการปฏิบัติ	ไม่มี	

การศึกษา



ประเด็นเรื่อง	กฎหมาย/กฎระเบียบไทย	กฎหมาย มาตรฐาน หลักการและแนวทางปฏิบัติระหว่างประเทศ
10. สนับสนุนการเตรียมตัวเพื่อเข้าสู่ระบบการศึกษาในโรงเรียน	ไม่มี	
11. สนับสนุนการลงทะเบียนเข้าเรียนในโรงเรียน	พระราชบัญญัติการศึกษาแห่งชาติ พ.ศ. 2542 หมวด 2 มาตรา 10 รัฐบาลไทยให้เด็กทุกคนได้รับการศึกษาขั้นพื้นฐาน 15 ปี โดยปราศจากค่าใช้จ่าย มติคณะรัฐมนตรี พ.ศ. 2548 เรื่องการศึกษาสำหรับผู้ไม่มีหลักฐานทางทะเบียนราษฎร อนุญาตให้เด็กที่ไม่มีสถานะทางกฎหมายสามารถลงทะเบียนเรียนในโรงเรียนของรัฐในไทย	อนุสัญญาว่าด้วยสิทธิเด็ก ข้อ 28 ภาระหน้าที่ของรัฐที่ลงนามในการจัดการศึกษาระดับประถมศึกษาภาคบังคับและฟรีให้แก่เด็กทุกคนที่อาศัยอยู่ในอาณาเขตโดยไม่คำนึงถึงสถานะทางกฎหมายของเด็ก หลักการสิทธิเด็กและหลักปฏิบัติทางธุรกิจ ส่วน 2 ค. ทำงานร่วมกับรัฐบาล พันธมิตรทางสังคม และอื่น ๆ เพื่อส่งเสริมการศึกษาและการแก้ปัญหาที่ยั่งยืนของต้นเหตุแห่งการใช้แรงงานเด็ก
12. การสนับสนุนเกี่ยวกับโรงเรียนผ่านการศึกษานอกระบบ	ไม่มี	



**BUILDING
SOCIAL IMPACT**

มูลนิธิเครือข่ายพัฒนาบ้านเด็ก
27 หมู่ 5 ถ.เชียงใหม่-ดอยสะเก็ด
ต.สันพระเนตร อ.สันทราย
จ.เชียงใหม่ 50210
ประเทศไทย

www.buildingsocialimpact.org

www.baandekfoundation.org

โทร: +66(0)53 222 211

อีเมล: socialimpact@baandekfoundation.org



unicef 
for every child

An initiative implemented by Baan Dek Foundation in partnership
with UNICEF and funded by the European Union

